

Installare GNU/Linux su pendrive USB

Una comoda alternativa alle live su cd...



Se dobbiamo intervenire su un computer senza utilizzare l' OS su di esso installato, ad esempio per operazioni di recupero o sostituzione di file possiamo utilizzare la modalità live delle distro GNU/Linux.

Abbiamo due modi per fare ciò il primo è utilizzare il solito cd live della nostra distro, il secondo installarla su un dispositivo USB.

L' installazione sulla pendrive è molto più vantaggiosa di un cd perchè una pendrive si può portare in giro più facilmente, senza rischi di graffi ed è di dimensioni notevolmente ridotte rispetto a quelle di un cd.

Un altro vantaggio di poter caricare la distro su una pendrive quello di poterla usare oltre che come cd live anche come cd per l' installazione su pc , utile quando si ha a che fare con un Netbook che manca di lettore cd.

Per fare ciò abbiamo bisogno di un tool molto utile chiamato **Unetbootin** scaricabile dal sito ufficiale :

<http://unetbootin.sourceforge.net>

o in alternativa con :

```
apt-get install unetbootin
```

Questo tool è disponibile sia per Linux che per Windows ed installa sul dispositivo sia la distro che un bootloader fatto apposta per Unetbootin .

Necessita solamente del pacchetto p7zip-full che possiamo installare dando semplicemente il comando :

```
apt-get install p7zip-full
```

Appena avviato il programma possiamo notare tre campi :

il primo **Distribution** che ci permette di selezionare la distro preferita e la versione da installare sul dispositivo, che sarà scaricata e installata (è richiesta la connessione ad internet);

il secondo **Disk Image** ci permette di selezionare un immagine (.iso o .img) dal nostro computer che verrà poi installata sulla pendrive;

il terzo **Custom** è consigliata per un utente più esperto perchè chiede di

selezionare manualmente il kernel ed altre opzioni .

L' opzione **Type** si trova al piede della finestra e permette di selezionare il tipo e il nome del dispositivo .

L' installazione mediante il campo **Disk Image** o **Distribution** è consigliata all' utente inesperto , il campo

Distribution soprattutto a chi non ha le idee ben chiare sulla distribuzione da installare o non conosce bene le distribuzioni , perchè fornisce sia i nomi delle distro sia una breve spiegazione di ognuna , questa installazione scarica la distribuzione (quindi è richiesta la connessione ad internet) e la installa sul dispositivo selezionato .

Con **Disk Image** invece abbiamo bisogno dell' ISO della distribuzione quindi già bisognerebbe avere un' idea più o meno chiara della distribuzione da installare (se non abbiamo l' ISO possiamo in alternativa usare **Distribution**) .

L' installazione con **custom** è molto più complessa e particolarmente sconsigliata . Bisogna selezionare manualmente il kernel , **initrd** e il file di configurazione (.cfg) che è riportato al campo **options** ad esempio :

Kernel:

```
"home/user/prova/linux24"
```

Initrd:

```
"home/user/prova/minitrd24.gz"
```

Options:

```
"home/user/prova/isolinux.cfg"
```

Utilizzo di UNetbootin da terminale

Siamo ora giunti alla parte che ai maniaci del terminale piacerà di più ovvero come controllare UNetbootin dal terminale (stupendo!!!).

I comandi che descriverò verranno presentati nel seguente modo :

Nome Del Comando

Descrizione

Possibili valori da "passare" al programma

Esempio

Lang

Apri UNetbootin cambiando il linguaggio .

Valori : en,it,es, fr, zh_CN, zh_TW, etc

Esempio: unetbootin lang=it

Rootcheck

Specifica se l' utente che esegue UNetbootin è root oppure no.

Valori : yes,no

Esempio: unetbootin rootcheck=yes

Method

Specifica il metodo di installazione da utilizzare .

Valori : distribution , diskimage, custom

Esempio:

```
unetbootin method=distribution
```

Distribution

Specifica la distribuzione da installare e va utilizzato specificando come metodo **distribution**.

Valori : Ubuntu , "Linux Mint", FreeDOS , "Damn Small Linux" , etc...

Esempio:

```
unetbootin method=distribution  
distribution=Ubuntu
```

Version

Specifica la versione della distribuzione da installare e va utilizzato specificando come metodo **distribution** e scegliendo una distribuzione.

Valori : dipende dalla distribuzione specificata

Esempio:

```
unetbootin method=distribution  
distribution=Ubuntu  
version=9.10_Live
```

Isofile

Specifica dove si trova l' iso da installare , va bene anche un indirizzo web , richiede l' utilizzo del metodo **diskimage**

Valori : il pathfile dell' iso

Esempio:

```
unetbootin method=diskimage  
isofile="home/user/prova/dsl.iso"
```

Installare GNU/Linux su pendrive USB

Una comoda alternativa alle live su cd...



Imgfile

Specifica dove si trova l' img da installare , va bene anche un indirizzo web , richiede l' utilizzo del metodo diskimage.

Valori : il pathfile dell' img

Esempio:

```
unetbootin method=diskimage  
imgfile="home/user/prova/dsl.img"
```

Installtype

Specifica il tipo della periferica in cui installare la distribuzione .

Valori : HDD o USP

Esempio:

```
unetbootin installtype="USB"
```

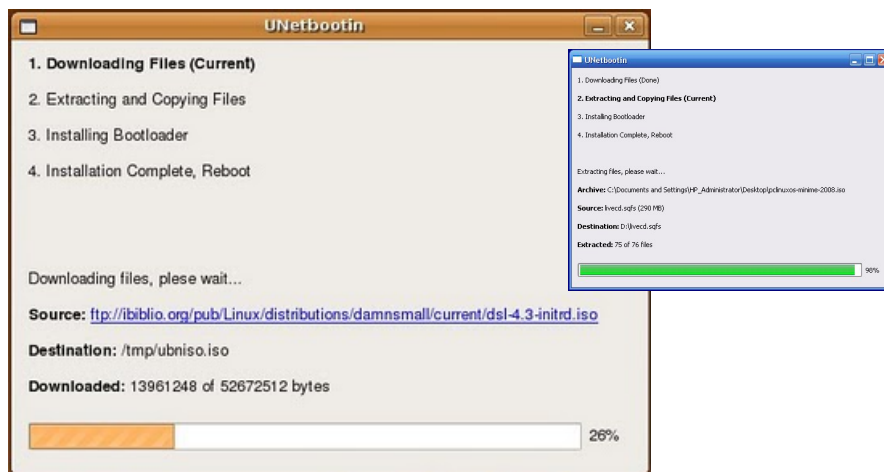
Targetdrive

Specifica dove installare la distro richiede il comando installtype.

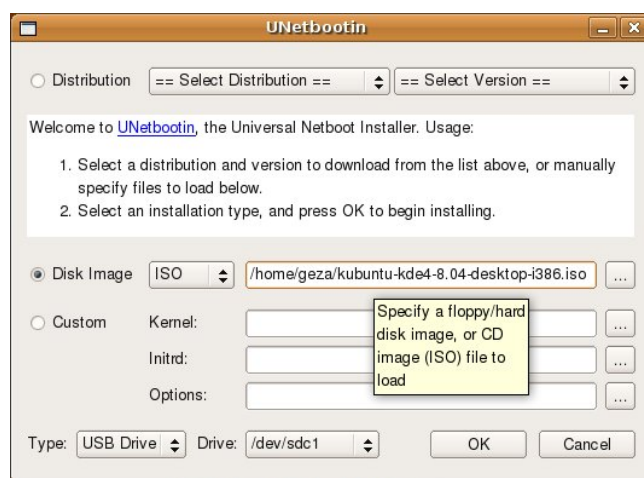
Valori : /dev/sdb1 etc..

Esempio:

```
unetbootin installtype="USB"  
targetdrive="/dev/sdb1"
```



UNetbootin a lavoro!



Distribuzioni Consigliate per pendrive

Damn Small Linux (DSL)

Damn Small Linux è una distro Linux minimalista e molto leggera derivata da Debian e sviluppata con tecnologia Knoppix ottimizzata sia per pc obsoleti e per live , è scaricabile dal sito ufficiale :

<http://www.damnsmalllinux.org>

Puppy Linux

Puppy è disponibile in innumerevoli relase applicabili alla maggior parte dei pc è disponibile all'indirizzo :

<http://www.puppylinux.org>

SliTaz

Occupata poca memoria (30 mb) , distro leggera orientata al desktop è disponibile all'indirizzo :

<http://www.slitaz.org/en>

Distribuzioni Consigliate per il soccorso del PC :

SystemRescueCD

Include vari tool per il soccorso e il partizionamento del pc è disponibile all'indirizzo :

<http://www.sysresccd.org/>

SmartBootManager

Smart Boot Manager è un bootloader che può superare alcune delle limitazioni e bachi relative all'avvio del BIOS è disponibile all' indirizzo :

<http://btmgr.sourceforge.net/about.html>

PartedMagic

Parted Magic il gestore di partizioni GParted ed altre utilità di sistema che permettono di copiare, ridimensionare, fare backup e manipolare dischi e partizioni è disponibile all' indirizzo :

<http://partedmagic.com/>